

보도자료

이 자료는 배포시부터 취급하여 주십시오.

제 목 : 최근 경남지역 실물경제 동향

- 2020년 5월중 경남지역의 제조업 생산은 전년동월대비 감소하였으며, 수요측면에서 소비, 설비투자 및 수출은 감소
- 제조업 생산은 자동차 및 트레일러, 기계·장비를 중심으로 21.5% 감소
 - 대형소매점 판매는 3.2% 감소하였으며, 승용차 신규등록대수는 17.3% 증가
 - 설비투자는 기계류 수입액이 30.3% 감소하였으며, 건설투자는 건축착공면적이 34.7% 증가
 - 수출은 자동차·자동차부품, 기계류·정밀기기 및 전자전기제품을 중심으로 17.9% 감소
- 2020년 6월중 소비자물가는 전년동월 수준을 유지

경남지역의 주요 실물경제 지표

(전년동기대비 증가율, %)

		2018		2019						2020		
		연간	연간	4월	5월	1/4	2/4	3/4	4/4	1/4	4월	5월
제조업	생산지수	-6.0	1.2	7.8	4.7	-0.5	5.3	-1.3	1.2	0.8	-13.1	-21.5
	출하지수	-6.4	3.9	9.1	8.2	2.4	8.1	1.9	3.0	1.8	-11.2	-20.0
생 산	중소기업 평균가동률 ¹⁾	70.9	71.6	73.6	73.3	74.0	75.4	71.8	65.3	66.6	64.5	64.0
소 비	대형소매점 판매액자수 ²⁾	-3.8	-3.6	-9.0	-3.1	-1.5	-5.6	-4.8	-2.2	-9.1	-3.5	-3.2
	승용차 신규등록대수	-9.1	9.2	9.4	18.6	-12.4	11.1	16.2	23.5	21.8	13.6	17.3
투 자	기계류 수입액	12.8	8.6	16.8	4.9	-5.6	15.6	4.3	21.8	-5.0	-19.4	-30.3
	제조업설비투자실적BSI ³⁾⁴⁾	92	91	88	88	90	90	92	93	91	82	77
	건축허가면적	-25.8	-3.3	-42.3	-46.0	-17.4	-35.0	27.0	29.8	-16.7	94.6	-44.2
	건축착공면적	-25.4	-15.1	6.2	-37.6	-18.1	-20.2	5.7	-20.5	43.7	-21.2	34.7
대 외	수출	-32.3	-2.2	11.3	13.6	-9.4	10.3	9.8	-15.5	4.2	-45.6	-17.9
	수입	16.0	4.9	17.0	9.2	-1.7	8.2	14.2	0.2	-8.8	-8.5	-16.9
	수출입차 ⁵⁾	19,887	17,990	2,107	1,321	4,614	5,052	4,327	3,997	5,483	445	1,068
물 가	소비자물가지수 ⁶⁾	1.4	0.1	0.5	0.5	0.4	0.5	-0.4	-0.2	1.0	0.1	-0.3
												<0.0>

주 : 1) 가동률은 생산능력대비 생산실적 비율(%)

2) 백화점, 대형마트 등을 포함한 매장면적 3천㎡이상의 점포

3) 「당초계획대비 수정 증액」 응답업체 구성비(%) - 「당초계획대비 수정 감액」 응답업체 구성비(%) + 100

4) 2018.12월 이후 표본업체 변경

5) 총액·통관기준, 백만달러, 기간중은 합

6) < > 내는 2020년 6월 상승률

자료 : 통계청, 한국은행, 중소기업중앙회, 국토교통부, 한국무역협회

- 2020년 5월중 취업자 수는 서비스업을 중심으로 전년동월대비 3.3만명 감소하였으며, 다만 실업률은 전년동월과 같은 4.1%
- 2020년 6월중 부동산시장은 아파트 매매가격이 전월대비 0.2% 상승하였고 전세가격이 전월대비 0.3% 상승하였으며, 2020년 5월중 토지가격은 전월대비 0.1% 상승

(자세한 내용은 “붙임” 참조)

문의처 : 기획조사팀 과장 박종세, 조사역 서봉기

Tel : (055) 260-5091, 5092 Fax : (055) 260-5099 E-mail : gyeongnam@bok.or.kr

“한국은행 경남본부의 보도자료는 인터넷에 수록되어 있습니다.”
(<http://www.bok.or.kr> ⇒ 좌측상단 지역본부 ⇒ 경남본부)



한국은행 경남본부

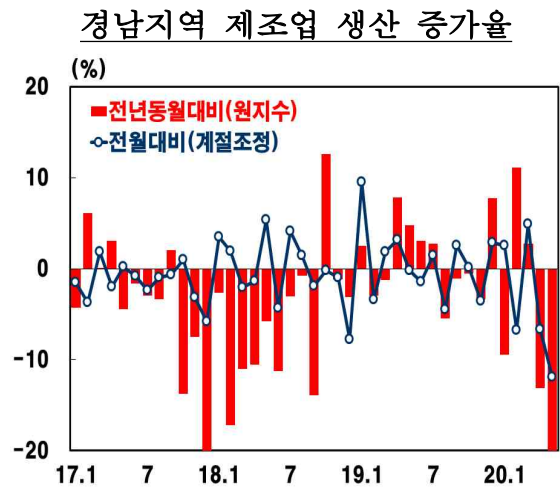
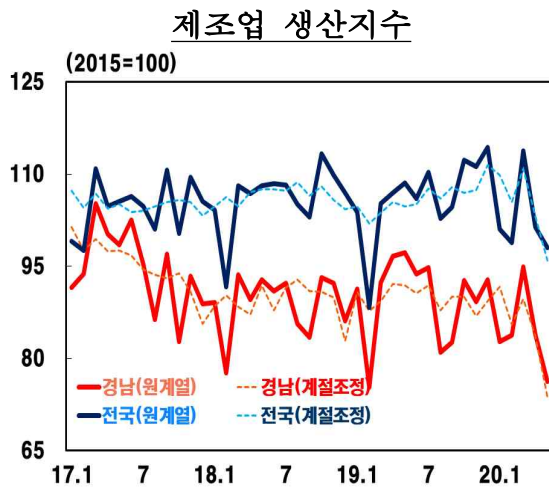
차 례

1. 생	산	1
2. 수	요	3
가. 소	비	3
나. 설비투자	4
다. 건설투자	5
3. 대외 거래	6
4. 고	용	7
5. 물가 및 부동산가격	9
가. 소비자물가	9
나. 부동산가격	10

1 생 산

□ 2020년 5월중 경남지역의 제조업 생산은 전년동월대비 21.5% 감소

○ 자동차 및 트레일러(-41.8%) 및 기계·장비(-30.2%) 등을 중심으로 감소



생산활동 관련지표

(전년동기대비 증가율, %)

	비중 ¹⁾	2018	2019							2020		
		연간	연간	4월	5월	1/4	2/4	3/4	4/4	1/4	4월 ^P	5월 ^P
경남지역 제조업생산지수	<100.0>	-6.0	1.2	7.8	4.7	-0.5	5.3	-1.3	1.2	0.8	-13.1	-21.5
(계절조정 전기대비)		(3.1)	(-0.2)	(1.6)	(2.5)	(-1.7)	(-1.2)	(0.2)	(-6.7)	(-11.9)
기계·장비	<17.4>	0.5	-6.1	-1.4	1.9	-8.2	-0.1	-12.8	-3.6	-3.9	-20.5	-30.2
기타운송장비	<19.6>	-19.7	39.4	74.3	54.2	35.9	54.2	39.6	30.2	13.3	-4.0	-7.1
전기장비	<7.6>	-4.6	-3.5	0.2	1.5	-5.8	-0.7	-5.1	-2.6	1.1	-9.7	-6.7
금속가공제품	<13.9>	-9.3	-15.9	-10.7	-23.5	-21.6	-15.6	-16.7	-9.2	4.4	-4.4	-9.2
1차 금속	<6.0>	-1.1	-2.1	-4.6	-4.0	-1.6	-2.8	-0.6	-3.0	2.7	-6.3	-25.8
자동차 및 트레일러	<12.5>	-3.6	-4.2	1.5	-0.1	1.2	-1.8	-7.0	-8.9	-6.5	-20.8	-41.8
전자·영상·음향·통신	<1.1>	10.4	-5.2	14.8	0.9	3.1	4.9	-15.7	-12.1	1.1	-14.7	-7.5
전국 제조업생산지수		1.3	0.1	0.1	0.5	-2.2	-0.6	0.5	2.4	5.5	-5.1	-9.8
(계절조정 전기대비)		(1.7)	(-0.8)	(-2.4)	(1.5)	(2.0)	(1.3)	(0.1)	(-7.0)	(-6.9)

주 : 1) < >내는 제조업 생산지수내 업종별 가중치 비중(2015년 부가가치 기준)
자료 : 통계청

□ 2020년 5월중 제조업 출하는 전년동월대비 20.0% 감소하였으며, 재고는 6.8% 증가

○ 재고율(계절조정)은 159.5%로 전월대비 17.7%p 증가

경남지역 제조업 출하 및 재고¹⁾

(전년동기대비 증가율, %)

		2018		2019						2020		
		연간	연간	4월	5월	1/4	2/4	3/4	4/4	1/4	4월 ^p	5월 ^p
출	하	-6.4	3.9	9.1	8.2	2.4	8.1	1.9	3.0	1.8	-11.2	-20.0
		(2.5)	(0.7)	(1.5)	(3.7)	(-2.1)	(-0.1)	(-0.8)	(-6.0)	(-11.4)
재	고 ²⁾	-0.5	3.3	1.0	0.1	-5.8	3.2	2.9	3.3	9.6	5.8	6.8
		(2.5)	(-1.0)	(-1.7)	(3.3)	(0.0)	(1.7)	(4.0)	(0.0)	(-0.3)
재 고 율 ³⁾		127.4	126.7	123.1	121.0	123.8	123.4	126.0	128.3	134.4	141.8	159.5

주 : 1) ()내는 계절조정계열 전기대비 증감률 2) 기말기준

3) (계절조정 재고지수/계절조정 출하지수) × 100, 기간중 평균

자료 : 통계청

□ 중소기업의 평균가동률은 64.0%로 전월대비 0.5%p 하락

경남지역 중소기업 평균가동률¹⁾

(%)

		2018		2019						2020		
		연간	연간	4월	5월	1/4	2/4	3/4	4/4	1/4	4월	5월
경남지역 중소기업		70.9	71.6	73.6	73.3	74.0	75.4	71.8	65.3	66.6	64.5	64.0
(전 국)		73.0	73.3	73.9	74.0	73.2	73.9	72.9	73.2	70.0	66.8	66.2
창원국가산업단지		80.9	76.3	78.3	79.8	75.3	78.1	74.7	77.1	74.5	74.2	..

주 : 1) 기간중 평균

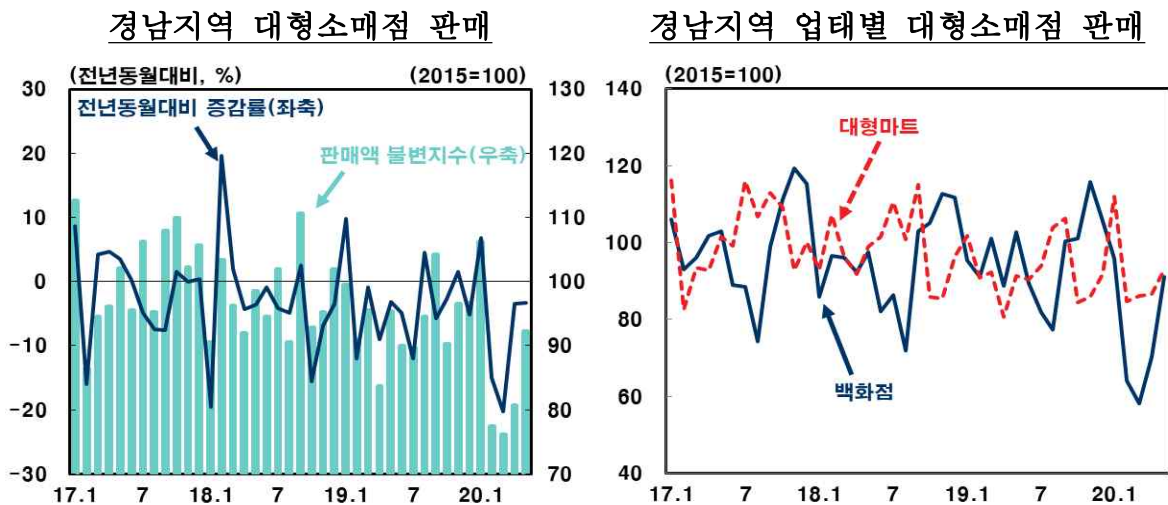
자료 : 중소기업중앙회, 한국산업단지공단

2 수 요

가. 소 비

□ 2020년 5월중 대형소매점 판매는 전년동월대비 3.2% 감소하였으며, 이는 백화점 판매(-11.2%) 감소에 기인

□ 2020년 5월중 승용차 신규등록대수는 전년동월대비 17.3% 증가



경남지역 소비관련 주요지표 증가율

	(전년동기대비, %)									
	2018	2019				2020				
	연간	연간	4월	5월	1/4	2/4	3/4	4/4	1/4	4월 ^P
대형소매점 판매액지수 ¹⁾	-3.8	-3.6	-9.0	-3.1	-1.5	-5.6	-4.8	-2.2	-9.1	-3.5
백화점 판매액지수 <35.9> ²⁾	-4.6	0.8	-3.8	5.3	3.2	3.3	-0.6	-2.2	-24.2	-20.9
대형마트 판매액지수 <64.1> ²⁾	-3.3	-5.8	-12.1	-7.7	-3.9	-10.3	-6.7	-2.1	-0.7	7.3
전국 대형소매점 판매액지수 ¹⁾	-0.8	-1.0	-4.1	1.1	0.1	-1.2	-2.3	-0.7	-9.8	-4.0
승용차 신규등록대수 증감률	-9.1	9.2	9.4	18.6	-12.4	11.1	16.2	23.5	21.8	13.6

주 : 1) 백화점, 대형마트 등을 포함한 매장면적 3천㎡이상의 점포, 불변지수(2015년=100 기준)
 2) < >내는 대형소매점내 판매액 비중(2019년 기준)
 자료 : 통계청, 국토교통부

나. 설비투자

□ 2020년 5월중 기계류 수입액은 전년동월대비 30.3% 감소

○ 제조업 설비투자실적 BSI는 77로 전월대비 5p 하락

경남지역 설비투자관련 지표

	2018	2019								2020	
	연간	연간	4월	5월	1/4	2/4	3/4	4/4	1/4	4월	5월
기계류 수입액 (전년동기대비 증가율, %)	12.8	8.6 ^P	16.8 ^P	4.9 ^P	-5.6 ^P	15.6 ^P	4.3 ^P	21.8 ^P	-5.0 ^P	-19.4 ^P	-30.3 ^P
제조업설비투자실적BSI ¹⁾²⁾	92	91	88	88	90	90	92	93	91	82	77

주 : 1) 「당초계획대비 수정 증액」 응답업체 구성비(%) - 「당초계획대비 수정 감액」
응답업체 구성비(%) + 100

2) 2018.12월 이후 표본업체 변경

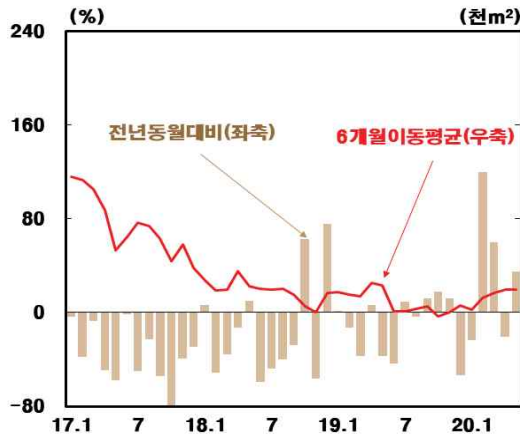
자료 : 한국무역협회, 한국은행 경남본부

다. 건설투자

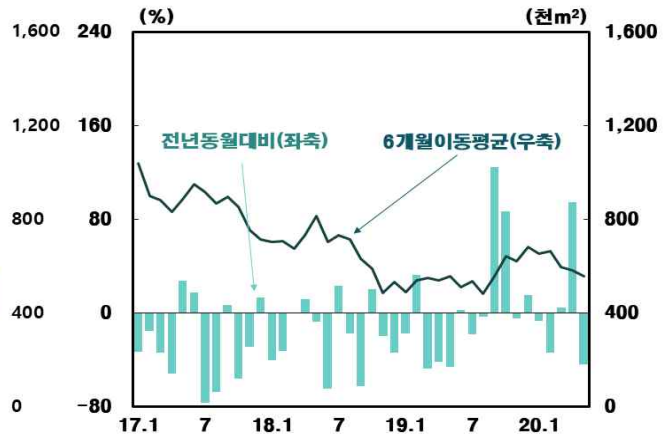
□ 2020년 5월중 건축착공면적은 주거용을 중심으로 34.7% 증가

경남지역 건설투자관련 지표

(건축착공면적)



(건축허가면적)



(전년동기대비 증가율, %)

	2018		2019				2020				
	연간	연간	4월	5월	1/4	2/4	3/4	4/4	1/4	4월	5월
건축착공면적	-25.4	-15.1	6.2	-37.6	-18.1	-20.2	5.7	-20.5	43.7	-21.2	34.7
주거용<22.7>	-44.3	-43.2	-0.9	-50.0	-34.0	-31.4	-3.6	-66.3	169.3	-25.5	180.4
비주거용<77.3>	-9.5	-0.8	12.0	-33.8	-13.5	-13.6	8.2	18.3	16.1	-18.1	1.5
건축허가면적	-25.8	-3.3	-42.3	-46.0	-17.4	-35.0	27.0	29.8	-16.7	94.6	-44.2
주거용<30.6>	-41.2	-16.2	-70.1	-55.1	-35.5	-57.1	96.3	6.0	-57.8	569.6	-75.7
비주거용<69.4>	-13.4	3.7	-28.2	-38.5	-6.7	-20.8	6.2	44.5	0.1	-5.6	-25.0

주 : 1) < >내는 용도별 건축착공 및 허가면적 비중(2019년 기준)
자료 : 국토교통부

□ 2020년 5월말 미분양주택은 9,971호로 전월대비 619호 감소

○ 준공후 미분양 주택은 2,734호로 전월대비 150호 감소

경남지역 미분양주택

(호)

	2018	2019							2020		
	연말	연간	4월	5월	1/4	2/4	3/4	4/4	1/4	4월	5월
미분양주택 ¹⁾	14,147	12,269	13,476	13,800	14,824	14,402	13,903	12,269	10,827	10,590	9,971
	(2,059)	(-1,878)	(-1,348)	(324)	(677)	(-422)	(-499)	(-1,634)	(-1,442)	(-237)	(-619)
준공후미분양	2,373	3,438	3,336	3,319	3,391	3,208	3,423	3,438	2,973	2,884	2,734
	(1,040)	(1,065)	(-55)	(-17)	(1,018)	(-183)	(215)	(15)	(-465)	(-89)	(-150)

주 : 1) 임대주택 제외, 기말기준 2) ()내는 전기대비 증감
자료 : 국토교통부

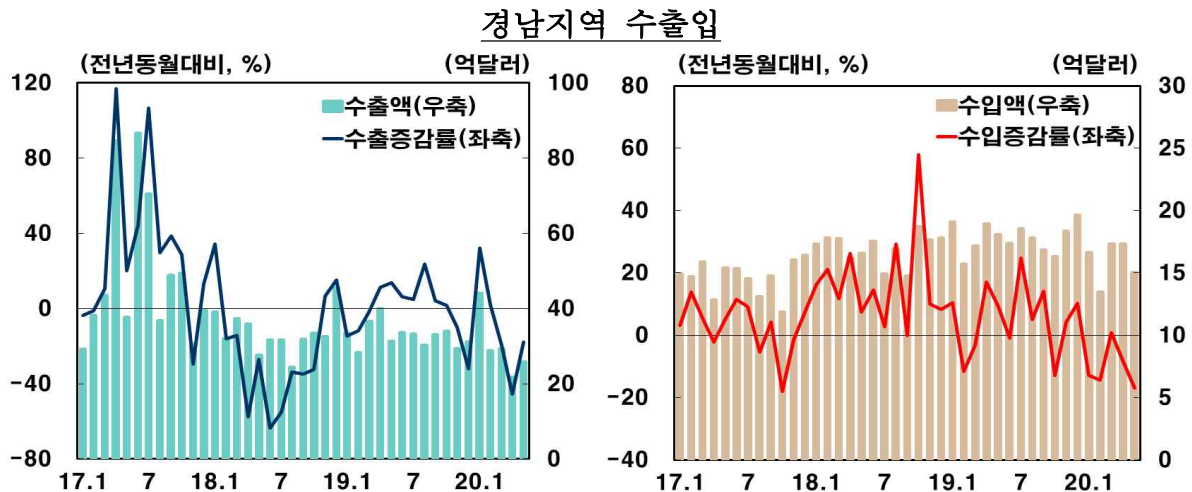
3 대외 거래

□ 2020년 5월중 수출은 전년동월대비 17.9% 감소한 25.7억달러를 기록

- 업종별로는 자동차·자동차부품(-58.6%), 기계류·정밀기기(-16.5%) 및 전자전기제품(-18.1%) 등이 감소하였으며, 선박(31.4%)은 증가

□ 2020년 5월중 수입은 16.9% 감소

→ 수출입차는 10.7억달러 흑자



자료 : 한국무역협회

경남지역 수출입 증가율

(전년동기대비, %)

	비중 ¹⁾	2018	2019								2020	
		연간	연간 ^P	4월 ^P	5월 ^P	1/4 ^P	2/4 ^P	3/4 ^P	4/4 ^P	1/4 ^P	4월 ^P	5월 ^P
수출	<100>	-32.3	-2.2	11.3	13.6	-9.4	10.3	9.8	-15.5	4.2	-45.6	-17.9
(금 액) ²⁾ (A)		(40,257)	(39,353)	(3,999)	(3,127)	(9,806)	(10,485)	(9,641)	(9,420)	(10,219)	(2,175)	(2,569)
수출(선박제외)	<73.5>	-0.6	2.9	3.0	7.5	4.1	6.0	-1.5	2.9	-0.6	-34.3	-27.9
<전 국>		5.4	-10.4	-2.1	-9.8	-8.5	-8.7	-12.3	-11.8	-1.7	-25.1	-23.7
(금 액) ²⁾		(604,860)	(542,233)	(48,781)	(45,704)	(132,654)	(138,494)	(134,727)	(136,358)	(130,368)	(36,550)	(34,856)
선박	<26.5>	-61.1	-14.2	33.0	56.8	-32.8	24.0	51.8	-47.2	17.2	-68.6	31.4
기계류·정밀기기	<28.6>	5.4	4.5	6.8	11.0	8.2	9.4	-3.7	3.8	4.9	-29.9	-16.5
자동차·자동차부품	<9.9>	4.1	1.6	-0.6	12.3	6.2	2.2	-0.1	-1.6	-8.8	-47.3	-58.6
전자전기제품	<9.1>	-24.9	-1.2	-7.0	8.7	-8.7	3.1	-1.4	2.8	0.1	-15.7	-18.1
철강·금속	<7.8>	10.4	1.9	16.8	-8.3	11.4	4.9	-2.9	-4.8	-9.6	-26.7	-22.9
수입	<100>	16.0	4.9	17.0	9.2	-1.7	8.2	14.2	0.2	-8.8	-8.5	-16.9
(금 액) ²⁾ (B)		(20,370)	(21,363)	(1,892)	(1,806)	(5,193)	(5,433)	(5,314)	(5,423)	(4,736)	(1,730)	(1,501)
<전 국>		11.9	-6.0	3.1	-1.9	-6.5	-3.3	-4.1	-9.7	-1.4	-15.8	-21.1
(금 액) ²⁾		(535,202)	(503,343)	(45,047)	(43,620)	(123,797)	(128,772)	(124,961)	(125,813)	(122,052)	(37,943)	(34,420)
수출입차 ²⁾ (A-B)		19,887	17,990	2,107	1,321	4,614	5,052	4,327	3,997	5,483	445	1,068

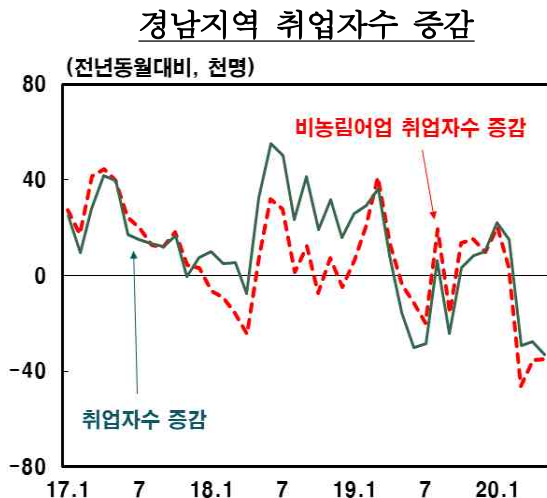
주 : 1) < >내는 전체 수출(입)에서 차지하는 비중(2019년 기준)

2) 총액·통관기준, 백만달러

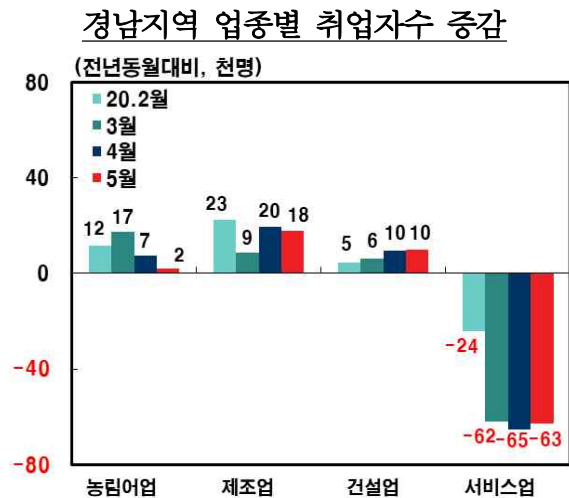
자료 : 한국무역협회

4 고용

- 2020년 5월중 경제활동인구는 전년동월대비 3.5만명 감소하였으며 취업자는 3.3만명 감소
 - 산업별 취업자는 서비스업이 6.3만명 감소한 반면 제조업은 1.8만명, 건설업은 1.0만명 증가
 - 종사자 지위별로는 임금근로자가 임시근로자를 중심으로 0.9만명 감소하였으며, 비임금근로자는 2.4만명 감소



자료 : 통계청



- 실업률은 4.1%로 전년동월과 동일

- 실업자는 전년동월대비 0.2만명 감소

$$\text{※ 실업률} = \frac{\text{실업자}(7.4\text{만명})}{\text{취업자}(172.4\text{만명}) + \text{실업자}(7.4\text{만명})} \times 100 = 4.1\%$$

경남지역 고용 관련 주요지표 증감¹⁾

(전년동기대비, 천명, %)

		2018	2019							2020			
비중 ²⁾		연간	연간	4월	5월	1/4	2/4	3/4	4/4	1/4	4월	5월	
경제활동인구 증감		26	17	29	9	49	13	-2	8	-3	-44	-35	
[경제활동참가율 ³⁾]		63.3	63.7	64.0	64.2	63.3	64.2	63.6	63.5	63.1	62.5	63.0	
취업자수 증감		<100>	24	3	8	-15	30	-12	-15	7	3	-28	-33
[고용률 ⁴⁾]		61.4	61.3	61.0	61.6	60.6	61.4	61.4	61.7	60.6	60.0	60.4	
농림어업		<10.2>	22	-5	-5	-11	8	-12	-10	-6	10	7	2
제조업		<22.7>	-12	-22	-31	-35	-34	-32	-15	-5	14	20	18
건설업		<5.3>	-1	-2	-6	-4	2	-4	-5	-2	5	10	10
서비스업 ⁵⁾		<61.8>	14	31	50	34	55	35	19	-26	-65	-63	
(도소매·숙박음식)		<20.8>	-10	15	20	23	6	22	14	16	-11	-24	-34
(사업·개인·공공)		<32.3>	24	15	35	15	43	15	0	3	-19	-48	-34
(전기·운수·통신·금융)		<8.7>	0	1	-5	-4	6	-2	0	1	4	7	6
임금근로자		<69.5>	12	43	40	43	58	33	44	36	13	-7	-9
(상용근로자)		<49.9>	19	21	32	18	40	18	15	10	17	32	48
(임시근로자)		<15.8>	-3	27	19	41	13	27	29	41	27	-24	-48
(일용근로자)		<3.8>	-4	-5	-10	-16	6	-11	0	-15	-30	-16	-9
비임금근로자		<30.5>	11	-40	-32	-59	-28	-46	-59	-29	-10	-21	-24
(자영업자)		<25.0>	4	-28	-29	-52	-30	-38	-38	-8	3	-5	-2
(무급가족종사자)		<5.5>	8	-12	-3	-6	2	-8	-21	-21	-13	-15	-22
실업자수 증감		2	14	20	25	19	25	13	0	-6	-16	-2	
[실업률 ⁶⁾]		3.0	3.8	4.7	4.1	4.4	4.5	3.4	2.9	4.0	3.9	4.1	
[전국 실업률]		3.8	3.8	4.4	4.0	4.5	4.1	3.3	3.1	4.2	4.2	4.5	

주 : 1) 전년동월대비 원계열 증감, 기간중은 월평균

2) < >내는 전체 취업자수에서 차지하는 비중(2019년 기준)

3) 경제활동참가율 = (경제활동인구)/(15세 이상 인구)×100

4) 고용률 = (취업자)/(15세 이상 인구)×100

5) 한국표준산업 분류 기준으로 D, E, G~U 산업의 취업자로 합산

6) 실업률 = (실업자)/(경제활동인구)×100

자료 : 통계청

5 물가 및 부동산가격

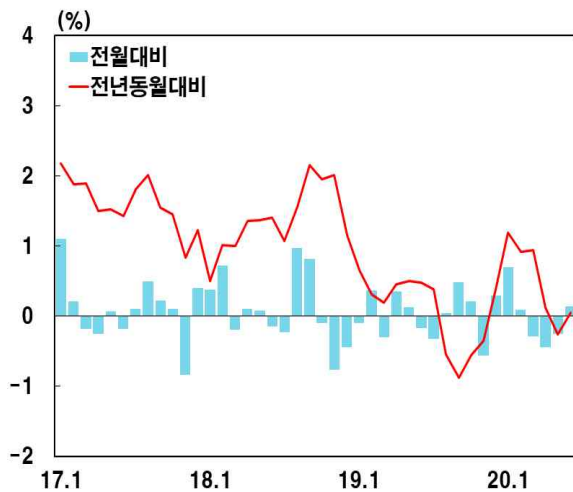
가. 소비자물가

□ 2020년 6월중 소비자물가는 전년동월 수준을 유지

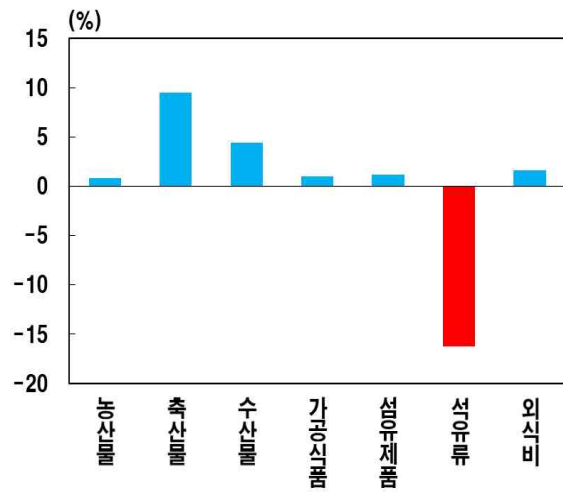
○ 상품(-0.5%)은 하락한 반면 서비스는 상승(0.6%)

□ 소비자의 체감물가인 생활물가지수는 전년동기대비 0.1% 상승

경남지역 소비자물가 상승률



주요품목별 물가상승률¹⁾



주 : 1) 전년동월대비 기준

경남지역 소비자물가 상승률¹⁾

(전년동기대비, %)

가중치 ²⁾	2018	2019							2020			
		연간	연간	5월	6월	2/4	3/4	4/4	1/4	2/4	5월	6월
소 비 자 물 가 <100>	1.4	0.1	0.5	0.5	0.5	0.5	-0.4	-0.2	1.0	0.0	-0.3	0.0
(전기대비)	(1.4)	(0.1)	(0.1)	(-0.2)	(0.3)	(-0.2)	(0.3)	(0.7)	(-0.7)	(-0.3)	(0.1)	(0.1)
전 국	1.5	0.4	0.7	0.7	0.7	0.7	0.0	0.3	1.2	-0.1	-0.3	0.0
(전기대비)	(1.5)	(0.4)	(0.2)	(-0.2)	(0.4)	(-0.1)	(0.3)	(0.5)	(-0.8)	(-0.2)	(0.2)	(0.2)
상 품 <47.7>	1.7	-0.3	0.7	0.5	0.5	-1.2	-0.4	1.8	-0.5	-1.0	-0.5	-0.5
농축수산물 < 8.7>	4.5	-1.1	2.1	2.7	2.4	-5.1	-3.4	0.9	3.1	3.5	4.0	4.0
공업제품 <35.4>	1.4	-0.3	0.4	-0.1	0.0	-0.4	0.2	2.1	-1.6	-2.3	-1.8	-1.8
서비스 <52.3>	1.1	0.4	0.3	0.4	0.4	0.4	0.1	0.3	0.4	0.4	0.6	0.6
집 세 < 6.2>	-1.3	-1.9	-1.8	-1.8	-1.8	-1.9	-1.9	-1.6	-1.3	-1.4	-1.2	-1.2
공공서비스 <14.0>	0.4	-0.7	-0.5	-0.5	-0.4	-0.6	-1.3	0.0	-1.1	-1.2	-1.1	-1.1
개인서비스 <32.1>	1.9	1.3	1.0	1.3	1.2	1.3	1.0	0.8	1.4	1.4	1.6	1.6
생 활 물 가	1.5	-0.1	0.5	0.5	0.5	-0.6	0.0	2.1	0.2	-0.2	0.1	0.1
(전기대비)	(1.5)	(-0.1)	(0.2)	(-0.0)	(0.7)	(-0.2)	(0.6)	(1.0)	(-1.2)	(-0.5)	(0.2)	(0.2)
전 국	1.6	0.2	0.8	0.8	0.7	-0.3	0.3	1.9	-0.2	-0.7	-0.3	-0.3

주 : 1) 2015년=100 기준, '연간'은 전년비

2) < >내는 물가지수내 품목별 가중치 비중(2017년 기준)

자료 : 통계청

나. 부동산가격

□ 2020년 6월중 아파트 매매가격은 전월대비 0.2% 상승하였으며, 전세가격은 전월대비 0.3% 상승

- 아파트 매매가격은 창원(0.4%), 김해(0.4%) 및 진주(0.3%)를 중심으로 상승
- 전세가격은 김해(1.0%) 및 진주(0.3%)를 중심으로 상승

□ 2020년 5월중 토지가격은 전월대비 0.1% 상승

경남지역 부동산가격 상승률¹⁾

(전기말월대비, %)

		2018	2019						2020			
		연간	연간	5월	6월	2/4	3/4	4/4	1/4	2/4	5월	6월
아파트매매 ¹⁾		-8.7	-5.5	-0.5	-0.5	-1.6	-2.0	-0.5	0.4	0.1	-0.1	0.2
전국		0.1	-1.4	-0.3	-0.3	-1.0	-0.4	0.8	1.6	1.1	0.2	0.6
창원 ²⁾		-9.8	-4.7	-0.7	-0.5	-1.7	-2.2	0.3	1.2	0.0	-0.2	0.4
양산		-2.4	-3.4	-0.0	-0.2	-0.4	-1.3	-1.2	-0.9	-0.3	-0.1	-0.1
거제		-20.2	-1.7	0.2	0.2	0.7	-0.3	-1.7	-0.5	-0.3	-0.2	-0.0
진주		-4.3	-8.6	-1.0	-1.2	-3.0	-2.8	-2.0	-0.4	0.6	0.1	0.3
김해		-9.3	-8.4	-0.7	-1.0	-2.8	-2.2	0.3	1.4	0.9	0.1	0.4
아파트전세 ¹⁾		-6.8	-6.1	-0.7	-0.9	-2.2	-2.1	-0.4	0.4	0.5	0.1	0.3
전국		-2.9	-1.8	-0.3	-0.3	-1.1	-0.4	0.7	1.1	0.7	0.1	0.4
창원 ²⁾		-4.8	-4.0	-0.5	-0.5	-1.4	-1.8	-0.2	0.2	-0.1	-0.2	0.1
양산		-1.2	-1.9	-0.0	-0.1	-0.3	-1.1	-0.6	-0.7	-0.2	-0.1	-0.0
거제		-26.3	-1.5	0.1	0.1	0.4	-0.1	-1.0	-0.4	-0.3	-0.1	-0.0
진주		-4.5	-9.7	-1.7	-1.4	-4.1	-2.7	-1.2	0.3	1.1	0.4	0.3
김해		-6.5	-13.8	-1.4	-2.2	-5.4	-4.3	-0.0	2.4	2.5	0.6	1.0
토지가격 ³⁾		2.2	0.6	0.1	0.0	0.2	0.1	0.1	0.1	..	0.1	..
전국		4.6	3.9	0.3	0.3	1.0	1.0	1.0	0.9	..	0.3	..
창원 ²⁾		0.2	-1.4	-0.1	-0.1	-0.3	-0.4	-0.4	-0.2	..	0.0	..
양산		3.7	2.1	0.2	0.2	0.5	0.6	0.4	0.1	..	0.0	..
거제		-0.6	-1.1	-0.1	-0.1	-0.3	-0.2	-0.1	-0.1	..	0.0	..
진주		3.3	1.5	0.2	0.2	0.6	0.3	0.1	0.2	..	0.1	..
김해		3.6	1.2	0.1	0.1	0.3	0.1	0.2	0.3	..	0.1	..

주 : 1) 2017.11=100 기준
자료 : 한국감정원

2) 통합 창원시 기준

3) 2016.12.1=100 기준

□ 2020년 5월중 아파트 거래건수는 전월대비 56.6% 증가하였으며, 토지 거래건수는 25.4% 증가

경남지역 부동산 거래건수¹⁾

(건, %)

	2018	2019							2020		
	연간	연간	4월	5월	1/4	2/4	3/4	4/4	1/4	4월	5월
아파트 ²⁾	5,248	6,079	6,532	5,263	6,000	5,421	5,428	7,468	7,249	4,040	6,326
(전기대비 증감률)	(-32.8)	(15.8)	(-5.4)	(-19.4)	(22.0)	(-9.7)	(0.1)	(37.6)	(-2.9)	(-26.1)	(56.6)
토지	16,230	15,338	17,650	15,502	15,322	15,389	13,834	16,808	16,520	12,841	16,105
(전기대비 증감률)	(-21.3)	(-5.5)	(4.9)	(-12.2)	(-0.5)	(0.4)	(-10.1)	(21.5)	(-1.7)	(-18.4)	(25.4)

주 : 1) 기간중 월평균
자료 : 한국감정원

2) 임대주택 제외